

Tous en selle



**Fête du vélo
à Anglet
SAMEDI 24 SEPTEMBRE**

L'agglomération à vélo, c'est possible

MOBILITÉ « Sud Ouest » a testé en avant-première le vélo à assistance électrique, qui sera disponible dès la semaine prochaine



Florence Lasserre-David (à droite) et les élus du Stacba plangent sur les modes de déplacement doux. PH. BERTRAND LAPÉRIE

« Il faut jouer sur l'intermodalité »

ENTRETIEN La déléguée en charge des mobilités douces, Florence Lasserre-David, livre ses priorités

« Sud Ouest » Qu'est-ce qui vous a conduit à mettre en place ce plan de mobilité douce ?
Florence Lasserre-David C'est un engagement de l'Agglomération Côte basque Adour (Acba). On ne régle pas tous les problèmes de déplacement par le bus, mais nous avons la conviction qu'il faut jouer sur l'intermodalité, en présentant une offre plus diversifiée. Le virage vers cette nouvelle mobilité se prend maintenant, avec la marche, le vélo, la trottinette, et le tram'bus demain. L'Acba a un rôle à jouer dans cette transition.

structures pour encourager les gens à emprunter ces nouvelles voies.
Pensez-vous que les communes du Stacba (1) sont prêtes à développer ce mode de déplacement ? Toutes les villes font des efforts, même si toutes n'ont pas un relief adapté. Les VAE vont permettre de franchir ces obstacles.

Que réserve cette Fête du vélo samedi sur le parvis de la Barre à Anglet ? Cette fête sera l'occasion de réunir sur un même lieu tous les acteurs du vélo du territoire : les institutions, les associations, les vendeurs, les loueurs, les prêteurs, les réparateurs... Tous seront présents avec le même but de travailler ensemble.

Il n'y a qu'en avançant comme cela que nous pouvons faire évoluer les comportements en terme de déplacement. Il y aura aussi des animations pour les enfants, des tests avec le vélo à assistance à hydrogène de la société Pragma, et la possibilité de faire une balade en famille de deux heures à travers les communes du Stacba. Une vélo-parade de vingt kilomètres à laquelle on peut venir déguster qui s'achèvera par un apéro-concert.
Recueilli par Pierre Sabathié

Comment cela va-t-il se traduire ? Nous ne sommes pas partisans du principe de vélib'. D'ailleurs, beaucoup de collectivités en reviennent, et cela représente un coût énorme. On préfère partir sur quelque chose de nouveau à co-construire. Nous allons expérimenter la location longue durée de vélo à assistance électrique (VAE), avec l'objectif que les gens aient le temps de s'approprier ce nouveau mode de déplacement sur des trajets domicile-travail ou pour les loisirs, qu'ils puissent apprécier le gain de temps et d'argent en reconnaissant l'utilité de ces VAE. Cela en conduira certains à acquérir ce type de vélo.
À terme, cela doit faire reculer l'usage de la voiture. Il ne faut pas rêver, il n'y aura pas de grand soir où tout le monde va laisser sa voiture pour se mettre au vélo. Cela se fera par étapes, petit à petit. Et le rôle est de travailler sur les infra-



Fête du vélo se déroulera sur le site de l'esplanade de La Barre, qui avait accueilli La Haute route cet été. PHOTO EMILIE GRIGNAULT

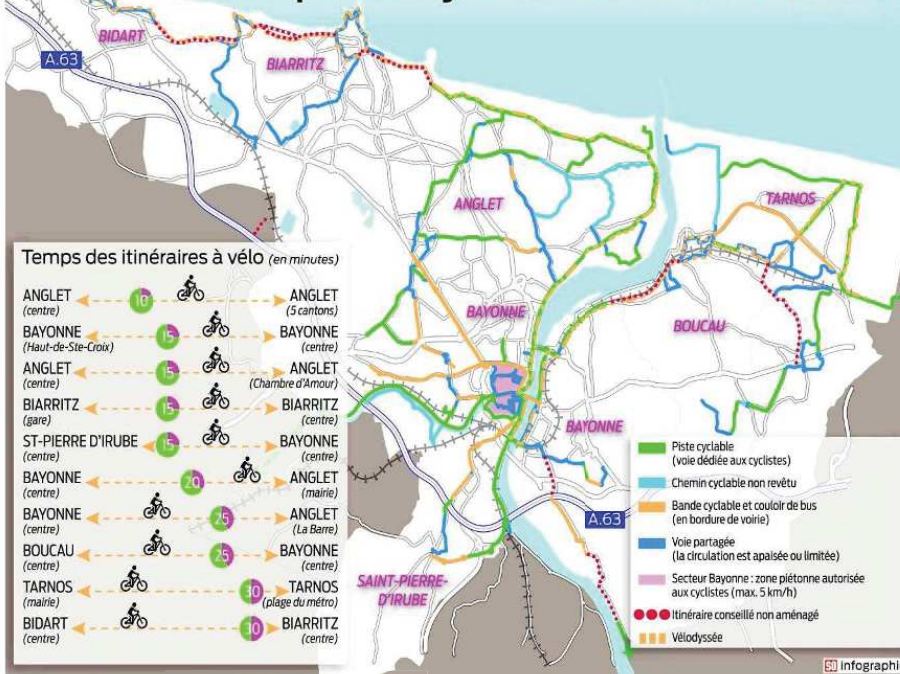


Le test s'est déroulé par une matinée nuageuse. PHOTO S. L.

Qui ne s'est pas retrouvé un matin coincé dans les bouchons à regarder avec envie des cyclistes filant sans se soucier des aléas de la circulation ? Pratique, simple d'utilisation, économique et écologique, le vélo est un mode de déplacement séduisant. Reste que le territoire de l'agglomération est truffé de faux plats et vraies côtes, peut en rebouter plus d'un. Pour les encourager à franchir le pas, le Syndicat des transports de l'agglomération Côte basque Adour (Stacba) lance à partir du lundi 26 septembre un système de location longue durée de vélo à assistance électrique, également appelé « VAE ». L'objectif : permettre aux habitants de tester au quotidien l'usage de ce mode de transport alternatif, avant de franchir le pas. Nous avons pu le tester dans les rues de Bayonne.

Robuste et autonome
Sous un ciel matinal nuageux, nous voici donc face à un exemplaire du fameux vélo, paré des couleurs du réseau Chronoplus. Le délégué en a acquis 50 auprès du fabricant vendéen Arcade Cycles. Le modèle choisi, un vélo à cardan présente l'avantage d'un fonctionnement sans chaîne. Aucun risque de dérailler ou de mettre les mains dans les cambouis. La batterie, d'une autonomie allant jusqu'à 100 kilomètres, est située sous le porte-bagages et se recharge sur simple prise électrique. Sur le guidon, un boîtier de commande permet de lancer l'assistance électrique, sélectionner le ni-

Le plan cyclable du STACBA



Temps des itinéraires à vélo (en minutes)

- ANGLET (centre) ↔ ANGLET (5 cantons)
- BAYONNE (Haut-de-Sie-Croix) ↔ BAYONNE (centre)
- ANGLET (centre) ↔ ANGLET (Chambre d'Amour)
- BIARRITZ (centre) ↔ BIARRITZ (centre)
- ST-PIERRE D'IRUBE (gare) ↔ BAYONNE (centre)
- BAYONNE (centre) ↔ ANGLET (mairie)
- BAYONNE (centre) ↔ ANGLET (La Barre)
- BOUCAU (centre) ↔ BAYONNE (centre)
- TARNOS (mairie) ↔ TARNOS (plage du métré)
- BIDART (centre) ↔ BIARRITZ (centre)

● Piste cyclable (voie dédiée aux cyclistes)
● Chemin cyclable non revêtu
● Bande cyclable et couloir de bus (en bordure de voirie)
● Voie partagée (la circulation est apaisée ou limitée)
● Secteur Bayonne : zone piétonne autorisée aux cyclistes (max. 5 km/h)
● ● ● Itinéraire conseillé non aménagé
● ● ● Vélodyssée

PRATIQUE

LA LOCATION EN PRATIQUE Le service de location longue durée proposé par le Stacba permet de louer un vélo électrique sur un mois ou trois mois, renouvelables une fois. Il est ouvert aux habitants des sept communes adhérentes. Le tarif est de 50 euros pour un mois et 130 euros pour trois mois, avec des réductions pour les abonnés Chronoplus. Pour bénéficier de ce service, il suffit de se rendre dans l'un des kiosques Chronoplus de Bayonne et Biarritz et de fournir une pièce d'identité, un justificatif de domicile et un chèque de caution. Les vélos peuvent être retirés aux offices de tourisme de Bayonne, Anglet et Biarritz à partir du 26 septembre.

Déplacements plus rapides
Vérifions cela sur l'avenue du Maréchal-Soult et le rond-point Saint-Léon, l'un des axes les plus fréquentés aux heures de pointe. Entre les montées bien assistées par le fidèle moteur et les accélérations en descente, le trajet en VAE se fait en 6 minutes, sans essoufflement. Aux pires heures de la journée, il faut compter au moins le double en

de dresser un premier bilan, positif, de cette expérience : des trajets rapides sans trop forcer, l'avantage de se faufiler partout sans perte de temps et la satisfaction de faire fonctionner en douceur son cœur et ses muscles.

Reste que le VAE constitue un investissement non négligeable : compter au moins 1 000 euros pour un vélo de qualité. Afin d'encourager le passage à l'acte, l'agglomération Côte basque Adour propose une aide financière à l'achat (voir ci-contre). On peut aussi penser aux économies générées sur le long terme et à l'impact positif sur la planète. De quoi encourager à prolonger la durée du test sur les trois mois proposés dans le service de location longue durée du Syndicat des transports. Avant peut-être de rejoindre la cohorte des cyclistes branchés... sur secteur.

Emmanuelle Lapeyre
Supplément gratuit au journal du 22 septembre 2016
Président-directeur général : Olivier Gérold
Directeur général délégué : Patrick Vernies
N° commission paritaire : 0420 02 86477
Illustration de l'Une : Bertrand Lapérie
Secrétariat de rédaction : Christophe Bellocchi
Rédaction : Emmanuelle Lapeyre
Publicité : Lionel Lajoinie
Siège social : Journal Sud-Ouest
23, rue des Quenies, CS 20201
33094 Bordeaux Cedex

REPÈRES

- 14 km/h : C'est la vitesse moyenne d'une voiture en ville, contre 15 km/h à vélo.
- 300 € : C'est le coût moyen d'un vélo par an, contre 4 500 € pour une voiture.
- 15 min : C'est le temps qu'il faut pour parcourir 3 kilomètres à vélo en ville.
- 25 km/h : C'est la vitesse maximale que peut atteindre un vélo à assistance électrique.
- 50 : Le nombre de VAE mis à disposition par le Stacba en location longue durée.

D'autres initiatives pour favoriser la pratique à deux roues

BONS PLANS Location courte ou longue durée, prêt gratuit, aides à l'achat...

La location longue durée de vélos à assistance électrique lancée ce samedi vient compléter tout un dispositif mis en œuvre pour favoriser l'usage du vélo dans l'agglomération. Tour d'horizon.

La carte des réseaux cyclables
C'est l'autre nouveauté de cette rentrée. Le Syndicat des transports de l'agglomération de la Fête du vélo un plan du réseau cyclable à l'échelle des sept communes adhérentes (Anglet, Bayonne, Biarritz, Bidart, Boucau, Saint-Pierre-d'Irube et Tarnos). Une cartographie complète recensant pistes et bandes cyclables, voies partagées et espaces piétons ouverts aux cyclistes, ainsi que les lieux d'emprunt des vélos gratuits.

Conseils pratiques, temps de trajets moyens à vélo et rappels du code de la route viennent compléter l'information. Conçu en format poche, ce plan sera disponible dès le 26 septembre dans les kiosques de Chronoplus, les mairies, les offices de tourisme et sur le site Internet www.agglomeration-cote-basque.fr.

L'aide à l'achat de vélo à assistance électrique

Pour ceux qui seront convaincus par le test longue durée ou pour ceux qui envisagent déjà de se lancer, l'Acba propose toujours aux habitants des cinq communes membres (Anglet, Bayonne, Biarritz, Bidart, Boucau) une aide financière à l'achat d'un vélo à assistance électrique. Attribuée sous conditions de ressources, elle permet de financer jusqu'à 25 % du prix d'achat, dans la limite de 300 euros. 154 foyers ont déjà bénéficié de cette subvention depuis sa mise en place en 2014.

Le prêt gratuit de vélos

Ils ne sont pas électriques mais n'en sont pas moins très utiles pour se



80 vélos sont mis à disposition à l'année à Bayonne. PHOTO BERTRAND LAPÉRIE

Le prêt vélo étudiant

Depuis la rentrée 2014, l'association Atelier Vélo Txirring'Ola, en partenariat avec l'Acba propose un service de prêt de vélos longue durée pour les étudiants de l'agglomération, contre une caution (de 30 à 50 euros) restituée lors du retour du vélo. L'association propose également d'autres services pour encourager l'usage du vélo : outils et conseils pour l'entretien et la réparation, vente de vélos d'occasion remis en état à petit prix, pièces détachées, échange de vélos junior... À noter enfin que Txirring'Ola s'est dotée d'une machine, financée par le Département, pour proposer le « bicycode », un système de marquage permettant de protéger son vélo en cas de vol.
E. L.

Le programme de la journée

- La première édition de la Fête du Vélo**, qui se tiendra samedi 24 septembre esplanade de la Barre à Anglet, entend bien promouvoir l'usage du « bicycode » dans l'agglomération. Une journée entièrement consacrée au vélo sous toutes ses formes, avec de nombreuses animations gratuites pour tous et un village d'exposants prêts à apporter conseils et informations.
- LES RENDEZ-VOUS DE LA FÊTE DU VÉLO**
10 heures : promenades à vélo pour découvrir Tarnos (boucles de 5 ou 15 km au départ de l'Hôtel de Ville, inscriptions au 05 59 64 60 40).
11 heures : visite gratuite de découverte de Bayonne à vélo (sur inscription au 05 59 46 09 00).
11 h 15 : spectacle jeune public « Quand le facteur devient clown » au Cyclo village.
10 h 30 et 14 heures : jeux d'adresse à vélo, slaloms et sprints animés par l'Aviron Bayonnais Cyclisme (Esplanade de la Barre).
15 heures - 16 h 30 : ateliers créatifs autour du vélo (peinture, tableaux à thème, landart) pour les enfants âgés de 3 à 8 ans au Cyclo village.
15 h 30 : Départ de la Vélo Parade Festive de l'esplanade de la Barre pour une boucle de 20 km entre Anglet et Bayonne, accessible aux adultes et aux enfants.
Des groupes venus de Saint-Pierre-d'Irube (départ à 15 h 30 de la mairie) et de Biarritz (départ à 15 h 30 du Parvis du Casino municipal) rejoindront la Vélo Parade au cours du trajet.
17 h 30 : apéro concert avec le groupe folk, pop, rock Max et Marie au Cyclo Village.

Le bon bilan de Chronoplus

AGGLO Fréquentation en hausse et succès des opérations spéciales marquent le bilan de la saison estivale sur le réseau de transports en commun

Entre afflux touristiques, grands événements et services estivaux, Chronoplus entame un véritable marathon de fin juin à début septembre. Philippe Kandel, son directeur, dresse un bilan très positif de cette saison. En voici les principaux points à retenir.

1 Près de 2 millions de voyageurs cet été

Le mercure n'a pas été le seul à battre des records en août. Le réseau Chronoplus aussi. Si, dans un contexte compliqué, la dernière quinzaine de juillet a été plus calme, la hausse est particulièrement marquée en août. En conséquence, pour la première fois depuis la mise en place du réseau, la barre du million de voyageurs en un mois a été franchie. Plus globalement, ce sont près de deux millions de voyageurs qui ont emprunté le réseau cet été, soit 7% de plus que l'an dernier (hors fêtes de Bayonne).

2 Parc relais et navette séduisent

C'était l'une des grandes nouveau-

tés de l'été pour Chronoplus : le succès du système de Parc-relais à Iraty, relié par navette au centre-ville de Biarritz, mis en fonctionnement du 11 juillet au 21 août. Selon le réseau, 7 000 voitures n'ont pas circulé dans le centre grâce à ce dispositif et 18 000 personnes ont emprunté la navette gratuite. Autre « tube » de l'été, la Navette Océane a connu cette année encore une hausse de sa fréquentation, déposant quelque 20 000 passagers sur les plages angloises. « On sent qu'un changement de culture s'opère autour de l'usage de ces services, surtout les jours de grande affluence. L'alternative à la voiture est maintenant entrée dans les mœurs, tant chez les habitants de l'agglomération que chez les estivaux », note M. Kandel.

3 Les noctambules à la fête

Les deux lignes nocturnes (Noctoplus entre Bayonne et Biarritz, Paseo le long de la côte), complétées cet été par la ligne L (Bidart), ont elles aussi rencontré leur public. Près de 100 000 personnes ont emprunté



Chronoplus a connu un été sans fausse note. PHOTO JEAN-DANIEL CHOPIN

le réseau de nuit cet été, étendu jusqu'à 5 heures du matin tous les jours. « C'est d'autant plus satisfaisant que ce service apporte une réponse concrète aux enjeux de sécurité routière », souligne Philippe Kandel, qui précise que les jeunes n'ont pas été les seuls à emprunter le réseau de nuit. Le service « retour garanti », permettant de proposer un transport à la demande vers Saint-Pierre-d'Irube, Boucau et Tarnos sur les mêmes créneaux horaires, a sans aucun doute joué dans ce succès. À noter qu'il sera reconduit pour la

nuit de la Saint Sylvestre, toujours jusqu'à 5 heures du matin.

4 Grands événements, grands moyens

La gestion des grands événements festifs était cet été, avec les Fêtes de Bayonne, l'un des enjeux cruciaux du réseau. « C'est dans ces moments-là que notre rôle prend tout son sens. Il faut être en mesure d'offrir ce service au moment où les gens en ont besoin, sur un temps limité et dans un contexte de forte affluence », assure le directeur. Le réseau s'est ap-

puyé sur le savoir faire acquis dans la gestion des Bus des Fêtes pour développer des services ponctuels autour des grands rendez-vous de l'été : Big Festival, 14 juillet, feux d'artifice... L'événement le plus emblématique a sans nul doute été le 15 août à Biarritz. Une nouvelle organisation a été mise en œuvre avec un service de rotation rapide et des voies réservées. L'enjeu ? « Permettre aux visiteurs de quitter rapidement la ville après le spectacle. Nous avons pu boucler le service à 0 h 30 là où l'an dernier, nous y étions encore à 2 heures du matin. »

5 Fêtes de Bayonne : le jour et la nuit

Le bilan du réseau des bus est à l'image de la fréquentation des fêtes de Bayonne cette année. Dans un contexte marqué par les attentats de Nice, la fréquentation des bus nocturnes a été marquée par un net recul (-28%), légèrement atténué en fin de semaine. La gestion des embarquements, notamment aux heures des derniers départs, s'est faite dans le calme, sans mouvements de foule ni d'incidents particuliers.

En revanche, la surprise vient de la journée. « À l'exception du jeudi, marqué par l'annulation de la journée des enfants, on est sur une fréquentation stabilisée en journée, voire même en hausse de 7% le samedi », souligne Philippe Kandel.

Emma Lapeyre